



ДЕЙСТВИЯ РАБОТНИКОВ ОТРАСЛЕВЫХ ОРГАНОВ ПРИ ВОЗНИКНОВЕНИИ ВОЗМОЖНЫХ АВАРИЙНЫХ СИТУАЦИЙ

Перечень возможных аварийных ситуаций в отраслевых (функциональных) органах:



1

Повреждение электрическим током

По причине неисправности электроприборов.

2

Пожар

По причине нарушения требований пожарной безопасности либо по причине высокой плотности размещения элементов электронных схем в электронной вычислительно машине.

3

Нахождение под завалом

По причине обрушения здания.

Действия работника при аварии



Повреждение электрическим током:

1

Обесточить источник поражения

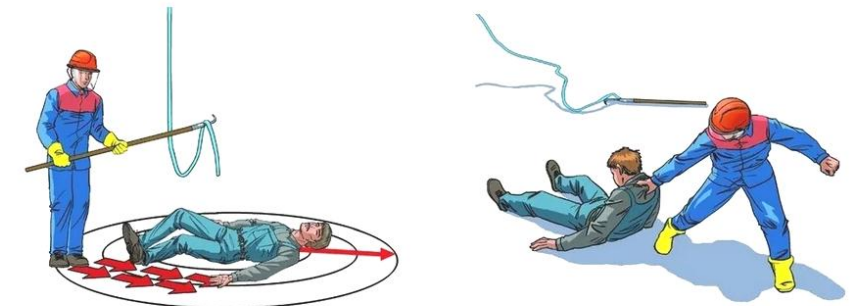
Незамедлительно обесточить источник поражения, соблюдая меры предосторожности.



2

Оттащить пострадавшего

Оттащить пострадавшего от источника поражения, аккуратно взявшись за его одежду, не входя в контакт с открытыми частями тела.



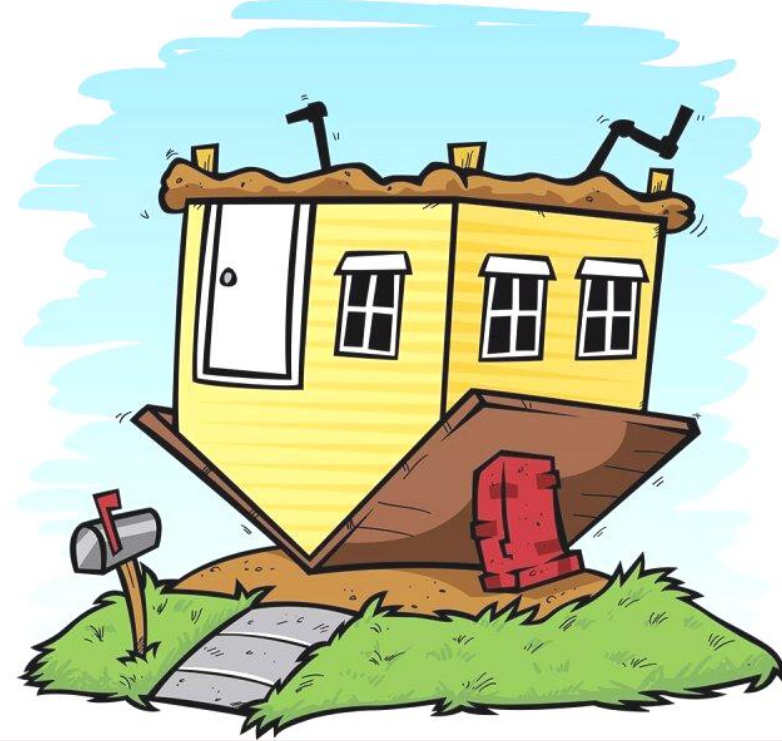
3

Оказать первую помощь

Положить пострадавшего на ровную поверхность, вызвать скорую помощь и оказать первую помощь пострадавшему.



Действия работника при аварии



Обрушение здания:

Покинуть здание

Услышав взрыв или обнаружив, что здание теряет свою устойчивость, незамедлительно покинуть его.

Спускаться по лестнице

Покидая помещение, спускаться по лестнице, а не на лифте: он в любой момент может остановиться.



Занять безопасное место

Если отсутствует возможность покинуть здание, занять безопасное место: проемы капитальных внутренних стен, углы, образованные капитальными внутренними стенами, под балконами каркаса (они защищают от падающих предметов и обломков). Открыть дверь из помещения, чтобы обеспечить выход.

Сохранять спокойствие

Не поддаваться панике и сохранять спокойствие, держаться подальше от окон, электроприборов; оказавшись на улице, не стоять вблизи здания, перейти на открытое пространство.



Действия работника отраслевого органа при аварии

Обнаружение пожара:



Прекратить работу

1

Немедленно прекратить работу и вызвать пожарную охрану по телефону 01 (с сотового телефона 112), сообщив при этом адрес, место возникновения пожара, фамилию, имя, отчество, телефон.



Оповестить о пожаре

2

Принять меры по оповещению о пожаре (нажать кнопку ручного пожарного извещателя или оповестить голосом).

Попытаться потушить возгорание

3

Принять меры по тушению возгорания в начальной стадии (если есть возможность) имеющимися средствами пожаротушения.



Сообщить руководителю

5

Сообщить непосредственному или вышестоящему руководителю. При общем сигнале опасности покинуть здание.

Покинуть здание

4

Покинуть здание.



Передвигаться в задымленном помещении ползком или пригнувшись, закрыв нос и рот мокрой тряпкой.

При невозможности самостоятельной эвакуации обозначьте свое местоположение, свесив из окна белую вещь

Пользоваться лифтом в условиях пожара не допускается!

Правила применения огнетушителей



Поднести к очагу

Поднести огнетушитель к очагу пожара (возгорания).



Выдернуть чеку

Выдернуть чеку за кольцо.



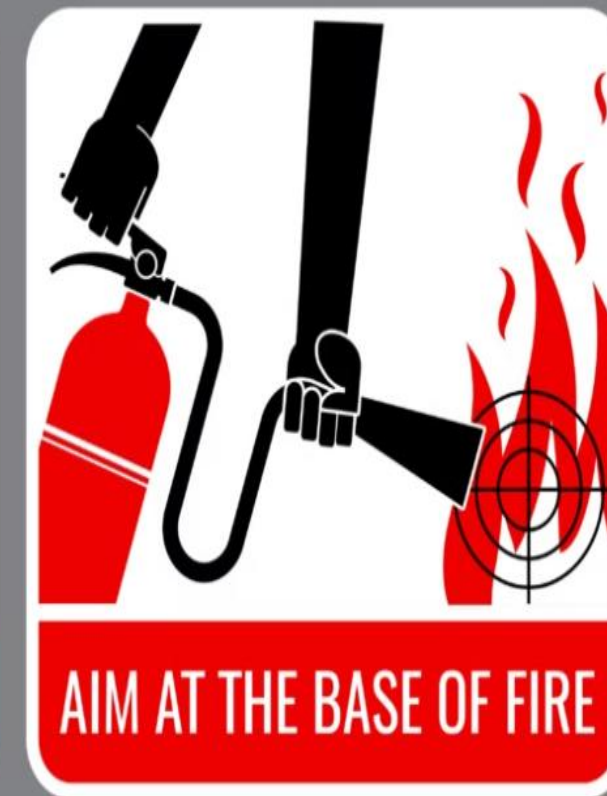
Сорвать пломбу

Сорвать пломбу.



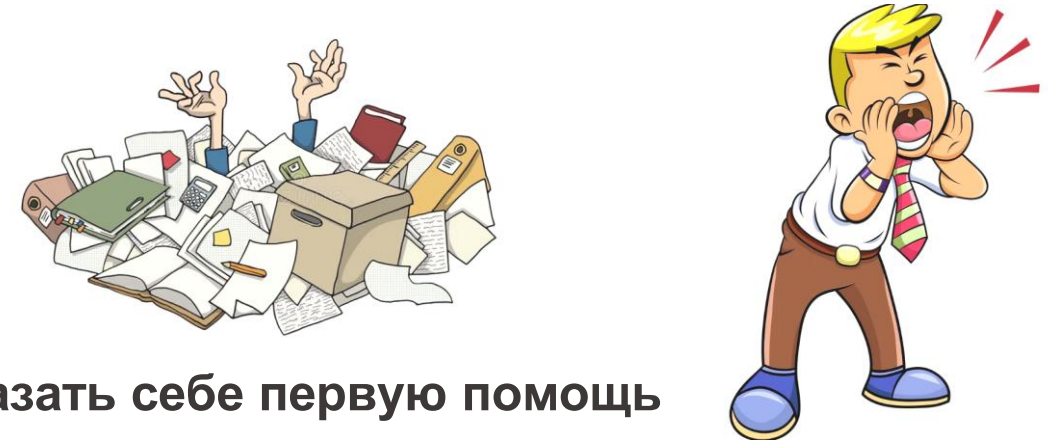
Направить струю

Путем нажатия рычага огнетушитель приводится в действие, при этом следует струю огнетушащего вещества направить на очаг возгорания.



Действия работника отраслевого органа при аварии

Нахождение под завалом:



1 Дышать глубоко

Дышать глубоко, не поддаваться панике, не падать духом.

3 Осмотреть обстановку

Приспособиться к обстановке и осмотреться, поискать выход. Постараться определить, где вы находитесь, нет ли рядом других людей: прислушаться, подать голос.

5 Подать сигналы

Поискать в карманах или поблизости предметы, чтобы подать световые или звуковые сигналы: фонарик или металлические предметы, которыми можно постучать по трубе или стене (привлечь внимание спасателей).

2 Оказать себе первую помощь

По возможности оказать себе первую помощь.

4 Сохранять силы

Следует помнить: человек способен выдержать жажду и голод в течение длительного времени, если не будет бесполезно расходовать энергию.

6 Пройти через узкий лаз

Если единственным выходом является узкий лаз – протиснуться через него. Для этого расслабить мышцы и двигаться, прижав локти к телу.

В случае возникновения аварийной ситуации обращать особое внимание на информационные указатели

Знаки пожарной безопасности	
	Огнетушитель
	Пожарный кран
	Пожарная лестница
	Телефон для использования при пожаре
	Кнопка включения установок пожарной автоматики
	Звуковой извещатель пожарной тревоги
	Запрещается курить и пользоваться открытым огнем
	Запрещается курить
	Аптечка первой помощи
	Опасность поражения электрическим током
	Проход запрещен
	Курить здесь
	Место для курения
	Указатель выхода
	Указатель запасного выхода
	Направляющая стрелка

		Направление к эвакуационному выходу направо
		Направление к эвакуационному выходу налево
		Направление к эвакуационному выходу направо вверх
		Направление к эвакуационному выходу налево вверх
		Направление к эвакуационному выходу направо вниз
		Направление к эвакуационному выходу налево вниз
		Направление к эвакуационному выходу вниз по лестнице
		Направление к эвакуационному выходу вверх по лестнице

Порядок расследования, оформления (рассмотрения) и учет несчастных случаев и микроповреждений (микротравм)

Расследование несчастных случаев в отраслевых органах осуществляется Комиссией по расследованию несчастных случаев, регламент и состав которой утверждается распоряжением Администрации МО ГО «Сыктывкар».

Расследование, оформление (рассмотрение), учет микроповреждений (микротравм), несчастных случаев осуществляется в соответствии со статьями 226-231 Трудового кодекса Российской Федерации, постановлением Правительства Российской Федерации от 05.07.2022 № 1206 «О порядке расследования и учета случаев профессиональных заболеваний работников», приказом Минтруда России от 15.09.2021 № 632н «Об утверждении рекомендаций по учету микроповреждений (микротравм) работников», приказом Министерства труда и социальной защиты Российской Федерации от 20.04.2022 № 223н «Об утверждении Положения об особенностях расследования несчастных случаев на производстве в отдельных отраслях и организациях, форм документов, соответствующих классификаторов, необходимых для расследования несчастных случаев на производстве».



Несчастные случаи различают:

по обстоятельствам
(например, связанный с производством)

по количеству пострадавших (например, групповой)

по тяжести
(например, лёгкий)

по типу
(например, падение пострадавшего с высоты)



Расследованию в установленном порядке как несчастный случай подлежат события, которые произошли:

- в течение рабочего времени на территории Администрации либо в ином месте выполнения работы, в том числе во время установленных перерывов, а также в течение времени, необходимого для приведения в порядок орудий производства и одежды, выполнения других предусмотренных правилами внутреннего трудового распорядка действий перед началом и после окончания работы, или при выполнении работы за пределами установленной для работника продолжительности рабочего времени, в выходные и нерабочие праздничные дни;

- при следовании к месту выполнения работы или с работы на транспортном средстве, предоставленном работодателем (его представителем), либо на личном транспортном средстве в случае использования личного транспортного средства в служебных целях по распоряжению работодателя (его представителя) или по соглашению сторон трудового договора;

- при следовании к месту служебной командировки и обратно, во время служебных поездок на общественном или служебном транспорте, а также при следовании по распоряжению работодателя (его представителя) к месту выполнения работы (поручения) и обратно, в том числе пешком;

- при осуществлении иных правомерных действий, обусловленных трудовыми отношениями.



ПОРЯДОК РАССЛЕДОВАНИЯ, ОФОРМЛЕНИЯ (РАССМОТРЕНИЯ) И УЧЕТ НЕСЧАСТНЫХ СЛУЧАЕВ И МИКРОПОВРЕЖДЕНИЙ (МИКРОТРАВМ)

В целях предупреждения производственного травматизма и профессиональных заболеваний Администрация самостоятельно осуществляет учет и рассмотрение обстоятельств и причин, приведших к возникновению микроповреждений (микротравм) работников.

Основанием для регистрации микроповреждения (микротравмы) работника и рассмотрения обстоятельств и причин, приведших к его возникновению, является обращение пострадавшего к своему непосредственному или вышестоящему руководителю отраслевого органа.

Что такое микротравма

Нет

Открытые и закрытые переломы тела и конечностей

Термические и химические ожоги

Вывихи шеи

Повреждения кровеносных сосудов

Ушибы головы

Да

Ссадины

Кровоподтеки

Ушибы мягких тканей

Поверхностные раны

Царапины

Занозы

Незначительные порезы



Общие требования электробезопасности



1 Опасность электроустановок

Электроустановки представляют для человека большую опасность, и органы чувств человека не могут на расстоянии обнаружить наличие напряжения на оборудовании, так как электрический ток не имеет запаха, цвета и бесшумен.

2 Электролитическое воздействие

Электролитическое воздействие проявляется в разложении плазмы крови и других органических жидкостей, что может привести к нарушению их физико-химического состава.

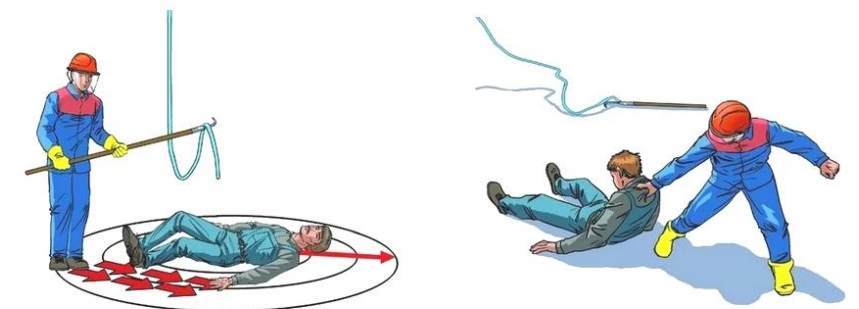


3 Термическое воздействие

Термическое воздействие сопровождается ожогами участков тела и перегревом отдельных внутренних органов, вызывая в них различные функциональные расстройства.

4 Воздействие электрической дуги

Возникающая электрическая дуга вызывает местные повреждения тканей и органов человека.



Общие требования электробезопасности

По степени тяжести электротравмы классифицируются по четырем степеням:

I степень – судорожное сокращение мышц без потери сознания;

II степень – судорожное сокращение мышц и потеря сознания;

III степень – потеря сознания и нарушение функций сердечной деятельности и дыхания;

IV степень – клиническая смерть.

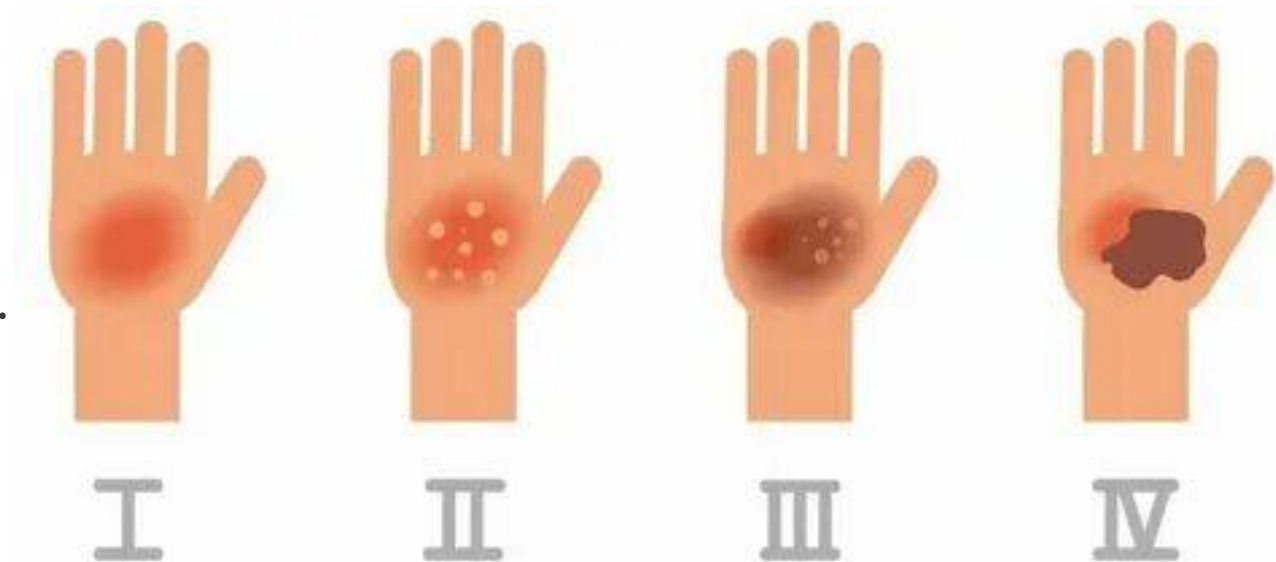
Ожоги подразделяются на четыре степени:

I степень – покраснение кожи;

II степень – образование пузырей;

III степень – обугливание кожи;

IV степень – обугливание подкожной клетчатки, мышц, сосудов и т.п.



Общие требования электробезопасности

В целях безопасного рабочего процесса с электрооборудованием работнику отраслевого органа запрещается:



Отключать оборудование от электросети и выдергивать электропилку, держа за шнур



Закрывать вентиляционные отверстия системного блока и источников бесперебойного питания



Держать воду и другие жидкости в какой-либо таре рядом с офисной техникой



Качаться на стуле или кресле, садиться и облокачиваться на ограждения и случайные предметы



Размахивать острыми и режущими предметами



Складывать на шнур питания и оборудование различные предметы (бумаги, папки и т.д.)



Пользоваться рубильниками, пускателями, кнопками с открытыми крышками, разбитыми штепсельными розетками, производить включение палочками, ключами или другими предметами

Работнику необходимо немедленно сообщить своему непосредственному или вышестоящему руководителю о каждой замеченной неисправности!